

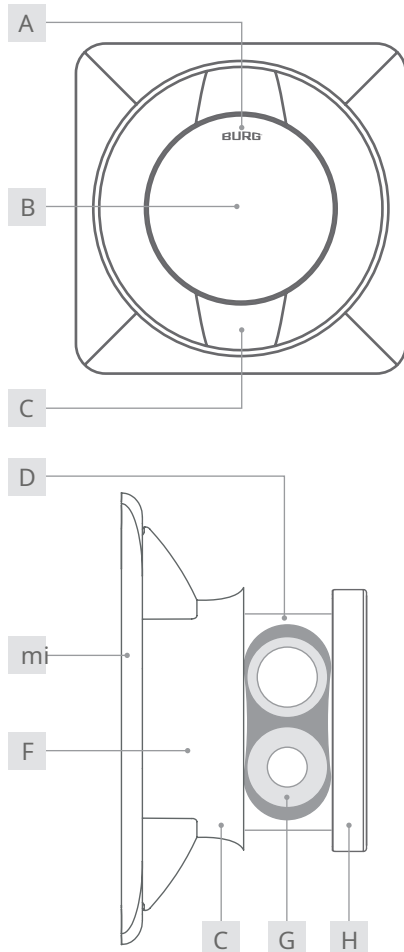


Qleo.RFID

Instrukcja obsługi



Qleo.RFID



- | | |
|----------------------------|---------------------------|
| A PROWADZONY | B Antena RFID |
| C uchwyt | D komora baterii |
| mi obudowa (uchwyt) | F obudowa (zamek) |
| G bateria | H panel operacyjny |

Treść

Ogólny	2
Dane techniczne	3
Ustawienia domyślne	3
Zakres dostawy	3
Akcesoria opcjonalne	3
Cechy	3
Wymiary montażowe	3

Wymiary produktu	4
Opis funkcjonalny	4
Sygnaly LED i dźwiękowe	4
Gwarancja kompatybilności transpondera	5
Uruchomienie	5
Konfiguracja	5 - 6
Działanie	6
Wymiana baterii	7
Notatka dotycząca montażu	8
Zgodność / Certyfikacja	8
Gwarancja i rękojmia	8
Instrukcje dotyczące czyszczenia i pielęgnacji	8
Uwaga dotycząca utylizacji i baterii.....	8
Kontakt	8

Ogólny

Najnowszą wersję tego przewodnika można znaleźć pod adresem: www.burg.de

Ważne uwagi:

- Przed rozpoczęciem konfiguracji należy zapoznać się ze wszystkimi ważnymi uwagami i przeczytać całą instrukcję obsługi.
- Przed uruchomieniem systemu blokującego należy zapoznać się z rozdziałem „Uruchomienie” na stronie 5.
- Karty Mastercard należy przechowywać w bezpiecznym miejscu. W przypadku ich zgubienia nie będzie można dokonać dalszych konfiguracji.

Do filmu:
działanie



Do filmu:
montaż



Do filmu:
wymiana baterii



Arkusz informacyjny

Widok z przodu



Widok z tyłu



Dane techniczne

Wymiar	86 mm x 86 mm
Bateria:	VARTA ₁ /2 AAH-R (2x) 850 mAh, CR High Power
Cykle blokowania	ok. 25 000
Tworzywo	obudowa: plastik stojan: zamak
Wilgotność (względna)	10% - 80%
Zakres temperatur	temperatura pracy: od 0°C do 55°C temperatura przechowywania: -20°C do 70°C
Stopień zabrudzenia	2
Klasa IP	IP30
Obszar zastosowania	wnętrz
Wymiar montażowy	72 mm x 72 mm
Maksymalna grubość drzwi	od 0,7 mm do 1,2 mm
Zaczep blokujący	klipsy
Typ krzywki	B
Kierunek blokowania	lewy (90°), zawias drzwiowy: DIN prawy prawy (90°), zawias drzwiowy: DIN lewy
Tryb	tryb wieloużytkownikowy (domyślny), tryb prywatny
Typy RFID	MIFARE® Classic (odczyt/zapis), MIFARE® DESFire® EV (odczyt)
Liczba kart MasterCard	maks. 3
Liczba kart menedżera	maks. 2
Liczba kart użytkownika	maks. 10

Ustawienia domyślne

Tryb	tryb wieloużytkownikowy
Identyfikacja zajętości	NA

Zakres dostawy

- 1x system blokowania
- 1x płytką mocującą
- 1x etykieta z tabliczką znamionową
- 1x śruba mocująca krzywkę₂(M6 x 12 mm)
- 1x krzywka dwupunktowa typu B

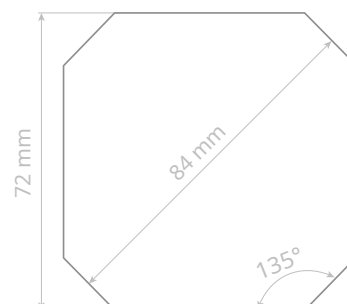
Akcesoria opcjonalne

- bateria (VARTA₁/2 AAH-R)
- zabezpieczenie przed skręceniem (W-MSZ-01)
- karta MasterCard / karta menedżera (przypisana)
- karta użytkownika
- karta funkcyjna „przełącznik trybu”
- karta funkcyjna „reset”
- zestaw kart sektorowych (sektor 0 do sektora 15)
- bolec otwierający
- typ krzywki B (związany z zamówieniem)

Cechy

- ergonomiczna obsługa i wysokiej jakości konstrukcja
- dostęp do zewnętrznego akumulatora i wymiana akumulatora
- Typy RFID: MIFARE® Classic / MIFARE® DESFire® EV
- zintegrowana identyfikacja zajętości z MIFARE® Classic
- łatwa modernizacja, np. wymiana mechanicznych systemów klamek
- regulowana krzywka (co 90°)

Wymiary montażowe₃



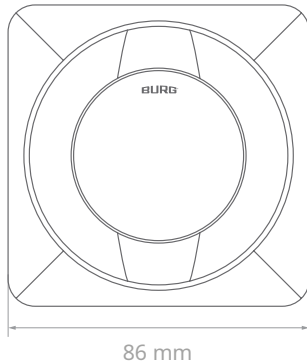
₂Użycie śruby o innej długości może spowodować uszkodzenie zamka.

₃Wymiary montażowe i szablon (pliki STEP) do frezowania, dziurkowania lub laserowania można uzyskać w BURG.

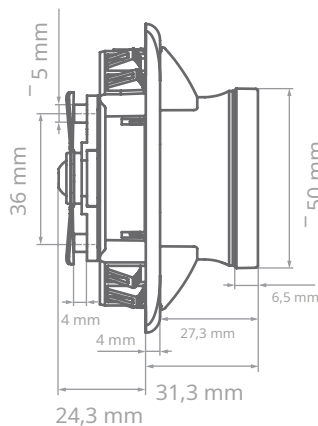
¹Zamek jest dopuszczony do akumulatorów marki VARTA. Stosowanie innych akumulatorów może być zabronione. Prowadzić do usterek (patrz punkt „uwaga dotycząca akumulatora”).

Wymiary produktu

Widok z przodu



Widok z boku



Opis funkcjonalny

Do pracy z transponderami MIFARE® DESFire® EV konieczne jest wyłączenie identyfikacji obecności (rozdział: Konfiguracja, punkt 4c, „Dezaktywuj identyfikację zajętości”)

Tryb: autoryzacja wieloużytkownikowa (tryb wieloużytkownikowy)

Ten tryb jest odpowiedni do zmiany grup użytkowników, gdy szafka jest używana tylko tymczasowo lub jednorazowo, np. w obiekcie sportowym. Transpondery są ważne przez jeden cykl zamykania i są usuwane z zamka po ponownym otwarciu schowka. Zamek pozostaje otwarty do momentu ponownego zamknięcia go za pomocą nowego transpondera.

Tryb: stała autoryzacja przypisana (tryb prywatny) W tym trybie wstępnie ustawiony jest nośnik transpondera, za pomocą którego można obsługiwać zamek. Tryb ten jest odpowiedni dla grup użytkowników, w których uprawnienia użytkownika nie powinny być trwale zmieniane, np. w przypadku szafek biurowych. Zamek można obsługiwać tylko za pomocą zapisanego nośnika transpondera. Niezapisane nośniki transpondera są odrzucane przez zamek.

Karta Mastercard

Karta Master może otworzyć zamek niezależnie od ustawionego trybu (otwieranie awaryjne). W trybie wielodostępnym transponder użyty do zamknięcia jest usuwany z zamka. Karta Master autoryzuje również programowanie kart Master, Managera i użytkownika (w trybie prywatnym).

Identyfikacja zajętości (w trybie wieloosobowym) Podczas procesu blokowania, do transpondera użytego do blokowania przypisywany jest identyfikator obecności. Identyfikator obecności zapobiega zablokowaniu innego zamka przez transponder. Identyfikator obecności jest ponownie anulowany podczas otwierania.

Uwaga: Ta funkcja jest dostępna tylko w przypadku transponderów MIFARE® Classic. Identyfikator obecności można również usunąć z transpondera za pomocą skrzynki odbiorczej (np. po otwarciu kartą Mastercard lub Manager Card).

Karta menedżera

Karta menedżera może odblokować zamek niezależnie od ustawionego trybu (otwieranie awaryjne).

Karta trybu

Karta trybu może być użyta do zmiany trybu (tryb wieloużytkownikowy / tryb prywatny).

Zresetuj kartę

Karta resetująca usuwa wszystkie karty i nośniki transponderów (karty główne, karty menedżera i karty użytkownika).

Uwaga: Kartę resetującą można użyć tylko wtedy, gdy zamek jest odblokowany.

Wskaźnik zablokowania LED

Jeśli zamek jest zablokowany, czerwona dioda LED miga w krótkich odstępach czasu.

Automatyczne blokowanie (w trybie prywatnym)

Po odblokowaniu zamek blokuje się automatycznie po kilku sekundach. Funkcja zatrasku umożliwia zamknięcie drzwi poprzez lekkie naciśnięcie.

Ostrzeżenie dotyczące baterii

Jeżeli napięcie akumulatora spadnie poniżej pewnego poziomu (*faza 1*), po zbliżeniu nośnika z transponderem rozbrzmiewają trzy opadające sygnały dźwiękowe. Zamek nadal można obsługiwać. Jeśli napięcie spadnie jeszcze bardziej (*faza 2*), zamka nie da się już zablokować. Jeśli napięcie spadnie do wartości krytycznej (*faza 3*), zamka nie da się już obsługiwać.

Sygnały LED i dźwiękowe

Zielona dioda LED (krótko miga) / sygnał dźwiękowy (rosnący)

Akceptacja autoryzowanego nośnika transpondera i pomyślne zakończenie procesu odblokowania / kroku konfiguracji.

Zielona dioda LED (miga)

Zamek jest w trybie konfiguracji.

Czerwona dioda LED (krótko miga)

Pomyślny proces blokowania lub pomyślna zmiana trybu na tryb prywatny.

Czerwona dioda LED (migająca)

Zamek jest zamknięty.

Czerwona dioda LED (3x migająca) / sygnał dźwiękowy (3x krótki)

Anulowanie procesu konfiguracji.

Czerwona dioda LED (miga 8 razy) / sygnał dźwiękowy (4 razy krótki)

Odrzucanie nieautoryzowanych nośników transponderów.

Sygnał dźwiękowy (3x zstępujący podczas pracy)

Poziomy naładowania baterii spada.

Gwarancja kompatybilności transpondera

W przypadku stosowania nośników transponderów RFID, które nie zostały zatwierdzone przez BURG, brak gwarancji podana jest zgodność.

Uruchomienie

- Pierwsza karta, która zostanie przyłożona przed zamek podczas uruchomienia lub po usunięciu kart/resetowaniu, jest zapisywana jako **karta MasterCard**.
- Zalecamy przypisanie wszystkich 3 kart głównych podczas uruchamiania i przechowywanie kart głównych w bezpiecznym miejscu.

1 Pierwsze kroki

1. Wyjmij blokadę z opakowania i otwórz komorę baterii (pomoc znajdziesz na stronie **7**, „Wymiana baterii”).
2. Włóż baterie zgodnie z symbolami (+/-). Poczekać na sygnał dźwiękowy, zieloną, a następnie czerwoną diodę LED. Zamknij komorę baterii.
3. Trzymaj **karta MasterCard** do przypisania centralnie przed pokrętle. Sygnał dźwiękowy i zielona dioda LED potwierdzają pomyślny proces.

*Uwaga: Aby przypisać kolejne karty główne, postępuj zgodnie z punktem **1a** - „Więcej informacji na temat kart głównych można znaleźć w rozdziale „Konfiguracja”.*

Konfiguracja

Nieautoryzowane karty zostaną odrzucone przez zamek za pomocą czterech krótkich sygnałów dźwiękowych i 8-krotnego mignięcia czerwonej diody LED.

1 Przypisz karty

A) Dalsze karty główne

1. Trzymaj kartę MasterCard **2x** centralnie przed gałką. Gdy karta zostanie przyłożona po raz pierwszy przed zamkiem, rozlegnie się narastający sygnał dźwiękowy i zapali się zielona dioda LED. Zamek jest teraz odblokowany. Gdy karta zostanie ponownie przyłożona przed gałką, rozlegnie się krótki sygnał dźwiękowy i zielona dioda LED zacznie migać.
2. Trzymaj **karta MasterCard** należy przypisać centralnie przed pokrętle. Sygnał dźwiękowy potwierdza pomyślnie wykonanie procesu.
3. W razie potrzeby przytrzymaj kolejne karty główne przed pokrętle podczas migania.
4. Poczekać, aż dioda LED przestanie migać.

*Uwaga: Maks. **3** można przypisać karty MasterCard.*

B) Karty menedżerskie

1. Trzymaj kartę MasterCard **4x** centralnie przed gałką. Gdy karta zostanie przyłożona po raz pierwszy przed zamkiem, rozlegnie się narastający sygnał dźwiękowy i zapali się zielona dioda LED. Zamek jest teraz odblokowany. Gdy karta zostanie ponownie przyłożona przed gałką, rozlegnie się krótki sygnał dźwiękowy i zielona dioda LED zacznie migać.
2. Trzymaj **karta menedżera** należy przypisać centralnie przed pokrętle. Sygnał dźwiękowy potwierdza pomyślnie wykonanie procesu.
3. W razie potrzeby przytrzymaj kolejne karty menedżera przed pokrętle, migając.
4. Poczekać, aż dioda LED przestanie migać.

*Uwaga: Maks. **2** można przypisać karty menedżerskie.*

C) Karty użytkowników (tryb prywatny)

1. Trzymaj kartę MasterCard **3x** centralnie przed gałką. Gdy karta zostanie przyłożona po raz pierwszy przed zamkiem, rozlegnie się narastający sygnał dźwiękowy i zapali się zielona dioda LED. Zamek jest teraz odblokowany. Gdy karta zostanie ponownie przyłożona przed gałką, rozlegnie się krótki sygnał dźwiękowy i zielona dioda LED zacznie migać.
2. Trzymaj **karta użytkownika** należy przypisać centralnie przed pokrętle. Sygnał dźwiękowy potwierdza pomyślnie wykonanie procesu.
3. W razie potrzeby przytrzymaj przed pokrętle kolejne karty użytkownika podczas migania.
4. Poczekać, aż dioda LED przestanie migać.

*Uwaga: Maks. **10** można przypisać karty użytkownika.*

2 Usuń karty

Ten proces usuwa **Wszystko** Karty z zamka. Kart nie można usuwać pojedynczo. Tryb ustawiania pozostaje aktywny.

A) Poprzez resetowanie karty

1. Trzymaj kartę MasterCard **1x** centralnie przed gałką. Rozlegnie się narastający sygnał dźwiękowy i zapali się zielona dioda LED. Zamek jest teraz otwarty.
2. Przytrzymaj kartę resetowania **1x** centralnie przed pokrętle.
3. Dwa sygnały dźwiękowe i dwukrotne mignięcie zielonej diody LED potwierdzają pomyślny proces.
4. Poczekać, aż dioda LED przestanie migać.

B) Za pomocą karty MasterCard

1. Trzymaj kartę MasterCard6xcentralnie przed gałką. Gdy karta zostanie przyłożona po raz pierwszy przed zamkiem, rozlegnie się narastający sygnał dźwiękowy i zapali się zielona dioda LED. Zamek jest teraz odblokowany. Gdy karta zostanie ponownie przyłożona przed gałką, rozlegnie się krótki sygnał dźwiękowy i zielona dioda LED zacznie migać.
2. Sygnał dźwiękowy i zielona dioda LED potwierdzają pomyślne zakończenie procesu.

3 Zmiana trybu (za pomocą karty trybu)

W trakcie tego procesu, Wszystko karty menedżera i karty użytkownika zostają usunięte z zamka.

1. Trzymaj kartę MasterCard1xcentralnie przed gałką. Rozlegnie się narastający sygnał dźwiękowy i zapali się zielona dioda LED. Zamek jest teraz otwarty.
2. Przytrzymaj kartę resetowania1xcentralnie przed pokrętle.
3. Sygnał dźwiękowy i jednokrotne mignięcie czerwonej diody LED (tryb prywatny) lub trzy sygnały dźwiękowe i trzykrotne mignięcie zielonej diody LED (tryb wielodostępny) potwierdzają pomyślne przeprowadzenie procesu.

4 Ustaw identyfikację zajętości**A) Usuń identyfikator zajętości z kart użytkowników**

Ten **Wydanie Box** jest wymagane do tego procesu. Kartę użytkownika można ponownie wykorzystać po jej usunięciu.

1. Przytrzymaj kartę użytkownika centralnie na pudełku zwalniającym.
2. Sygnał dźwiękowy i zielona, a następnie niebieska dioda LED: potwierdzić pomyślny proces.

B) Zmień sektor dla identyfikacji zajętości

Ten **zestaw kart sektorowych** jest wymagany do tego procesu. Domyślnie identyfikator zajętości jest zapisywany w sektorze15.

1. Trzymaj wymaganą kartę sektora (karta sektora1Do15) centralnie przed pokrętle.
2. Każdy sektor będzie emitował sygnał dźwiękowy. Długi sygnał dźwiękowy potwierdzi pomyślne zakończenie procesu.

C) Dezaktywuj identyfikację zajętości

Ten **zestaw kart sektorowych** jest wymagany do tego procesu.

1. Trzymaj kartę sektora0centralnie przed pokrętle. Długi sygnał dźwiękowy potwierdza pomyślne wykonanie operacji.

Działanie

Nieautoryzowane karty zostaną odrzucone przez zamek za pomocą czterech krótkich sygnałów dźwiękowych i 8-krotnego mignięcia czerwonej diody LED.

1 Tryb wieloosobowy**A) Zamek**

1. Zamknij drzwi. Obróć pokrętle z powrotem do pozycji wyjściowej (logo na górze).
2. Przytrzymaj kartę użytkownika centralnie przed pokrętle. Dwa narastające sygnały dźwiękowe i czerwona dioda LED potwierdzą pomyślny proces.

B) Odblokować

1. Przytrzymaj kartę użytkownika centralnie przed pokrętle. Dwa narastające sygnały dźwiękowe i zielona dioda LED potwierdzą pomyślny proces.
2. Obróć pokrętle do pozycji otwartej i otwórz drzwi.

2 Tryb prywatny**A) Odblokować**

1. Przytrzymaj kartę użytkownika centralnie przed pokrętle. Dwa narastające sygnały dźwiękowe i zielona dioda LED potwierdzą pomyślny proces.
2. Obróć pokrętle do pozycji otwartej i otwórz drzwi.

B) Zamek

Zamek blokuje się automatycznie w ciągu kilku sekund. Czerwona dioda LED miga krótko. Aby zamknąć, naciśnij drzwi i przekręć pokrętle z powrotem do pozycji wyjściowej (logo na górze), aż zatrzaśnie się na swoim miejscu.

3 Odblokuj za pomocą karty MasterCard/Menedżera

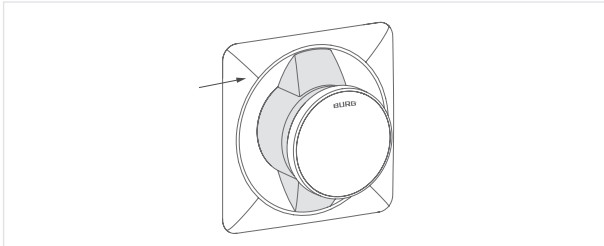
Podczas tego procesu karta użytkownika użyta do zablokowania jest usuwana z zamka w trybie wieloosobowym. Jeśli identyfikacja obecności jest aktywowana, nie można jej używać do momentu anulowania identyfikacji obecności. W trybie prywatnym przypisane karty użytkownika pozostają zachowane.

1. Przytrzymaj kartę MasterCard lub Manager Card centralnie przed pokrętle. Narastający sygnał dźwiękowy i zielona dioda LED potwierdzą pomyślny proces.
2. Obróć pokrętle do pozycji otwartej i otwórz drzwi.

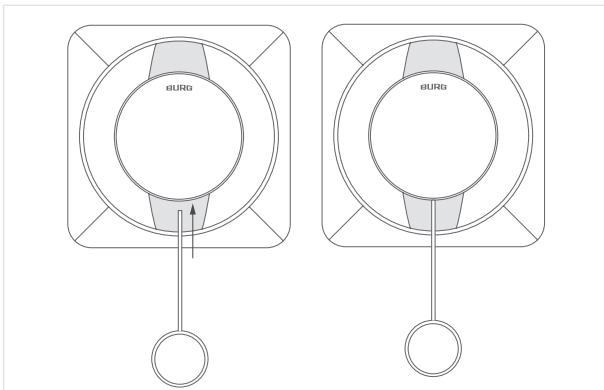
Wymiana baterii

Tenbolec otwierający Do wymiany baterii wymagana jest wymiana baterii. Aby otworzyć komorę baterii, wystarczy obrócić obudowę (zaznaczoną na szkicach szarym obszarem).

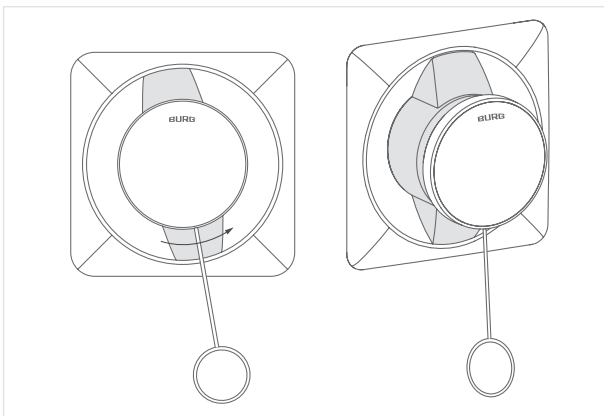
- 1 Po rozmontowaniu zamek należy przytrzymać za kwadratową obudowę (uchwyt). Po zamontowaniu zamek nie wymaga przytrzymywania.



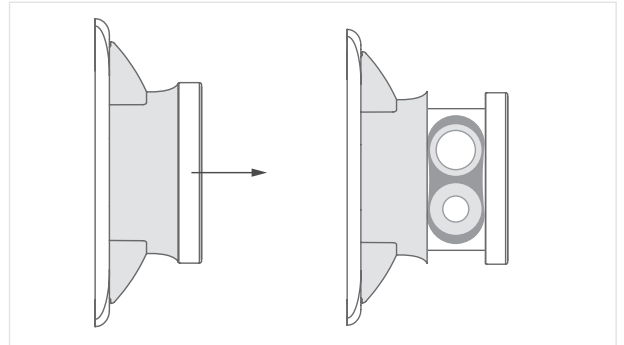
- 2 Ostrożnie wsuń bolec otwierający do otworu zamykającego znajdującego się pod panelem operacyjnym, aż do wycucia oporu, a następnie lekko naciśnij.



- 3 Przytrzymaj sworzeń otwierający w pozycji i obróć sworzeń wraz z obudową (pokazaną jako szary obszar na szkicu) w kierunku przeciwnym do ruchu wskazówek zegara o ok. 10°. Panel sterowania jestnie obracane w trakcie tego procesu.



- 4 Wyjmij sworzeń otwierający i pociągnij panel operacyjny do przodu.



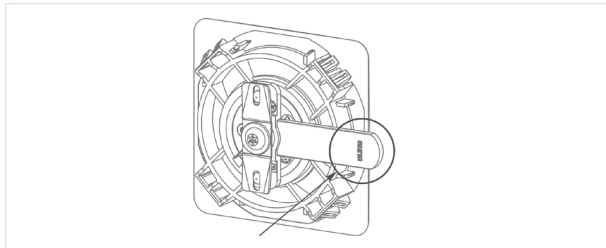
- 5 Zdejmij pokrywę komory baterii. Wymień baterie zgodnie z symbolami (+/-) i załóż pokrywę komory baterii.

- 6 Odchyl panel sterowania. Ostrożnie obróć obudowę (zaznaczoną na szkicach szarym obszarem) zgodnie z ruchem wskazówek zegara, aż zatrzaśnie się na swoim miejscu.

Notatka dotycząca montażu

Przed rozpoczęciem montażu należy zapoznać się z poniższymi instrukcjami.

- 1 Krzywka jest montowana dopiero po zamontowaniu klamki. Po zamontowaniu krzywki wytłoczone logo jest skierowane w stronę przeciwną do zamka i dlatego jest widoczne od tyłu:



- 2 Jeśli zamek elektroniczny jest zainstalowany na terenie Europejskiej Wspólnoty Gospodarczej (UE i EFTA), załączona tabliczka znamionowa musi być wyraźnie widoczna, czytelna i trwale przymocowana do krzywki (z tyłu drzwi). W przeciwnym razie produkt nie spełnia normy bezpieczeństwa RED (Dyrektywy w sprawie urządzeń radiowych).



Zgodność / Certyfikacja

Deklaracja zgodności CE

Niniejszym, **BURG Lüling GmbH & Co. KG** oświadczam, że sprzęt radiowy typu **Qleo.RFID**, jest zgodny z dyrektywami 2014/53/UE i 2011/65/UE. Pełny tekst deklaracji zgodności UE można znaleźć pod poniższym linkiem:

https://www.burg.de/files/downloads/Declaration-of-Conformity/BURG_DoC_QleoRFID_EN.pdf



Gwarancja i rękojmia

Gwarancja podlega przepisom ustawowym. W razie pytań prosimy o kontakt ze specjalistycznym dealermem lub skorzystanie z poniższych danych kontaktowych. Części zamienne można znaleźć u wyspecjalizowanych dealerów lub pod adresem: www.burg.shop

Instrukcje dotyczące czyszczenia i pielęgnacji

Przed czyszczeniem urządzenia należy wyjąć baterie. Dokładnie oczyścić powierzchnie urządzenia wilgotną, czystą ściereczką. Nie należy używać chemicznych środków czyszczących. Nie dopuścić do przedostania się kurzu ani płynów do wnętrza urządzenia.

Uwaga dotycząca utylizacji i baterii

Dyrektywa UE 2012/19/UE reguluje kwestie prawidłowego odbioru, przetwarzania i recyklingu zużytego sprzętu elektronicznego.

Każdy konsument jest prawnie zobowiązany do oddzielnego składowania baterii, akumulatorów lub urządzeń elektrycznych i elektronicznych („starych urządzeń”) zasilanych bateriami lub akumulatorami, w tym zużytych urządzeń, wraz z odpadami domowymi, ponieważ zawierają one szkodliwe substancje i cenne zasoby. Można je oddać w autoryzowanym punkcie zbiórki lub odbioru, np. w lokalnym centrum recyklingu. Stare urządzenia, baterie i akumulatory są tam przyjmowane bezpłatnie i poddawane recyklingowi w sposób przyjazny dla środowiska i oszczędzający zasoby. Można również zwrócić stare urządzenia elektryczne, zużyte baterie lub akumulatory. Przesyłkę zwrotną należy wysłać z odpowiednią opłatą pocztową na poniższy adres. Poniższy symbol na zużytym sprzęcie elektrycznym, bateriach lub akumulatorach oznacza, że nie wolno ich wyrzucać razem z odpadami domowymi:



Ważne uwagi dotyczące używania baterii:

- Stosowanie wysokiej jakości markowych baterii jest niezbędne do prawidłowego działania systemu zamykania. Systemy zamykania BURG są fabrycznie dopuszczone do stosowania z określonymi akumulatorami przemysłowymi marki VARTA. Stosowanie akumulatorów innych marek może prowadzić do zmniejszenia liczby możliwych cykli zamykania, a także do ograniczenia funkcjonalności i problemów funkcjonalnych, ponieważ doświadczenie pokazuje, że akumulatory innych marek, nawet o tych samych parametrach, mają różne parametry wydajności. BURG **nie gwarantuje** funkcjonalność systemu blokującego w przypadku stosowania baterii innej marki niż wymienione powyżej.
- Jeżeli podczas wymiany baterii lub na dłuższy okres czasu zostaną wyjęte obie baterie jednocześnie, ustawienia zintegrowanego zegara czasu rzeczywistego (RTC) zostaną utracone.
- Akumulator może wybuchnąć lub uwolnić łatwopalne gazy w przypadku nieprawidłowego obchodzenia się z nim, zniszczenia lub użycia niewłaściwego typu akumulatora. Nie należy ładować akumulatora, demontować go, wystawiać na działanie ekstremalnie wysokich temperatur ani wrzucać do ognia. Baterie zawierające szkodliwe substancje są oznaczone skrótami oznaczającymi kadm. (Płyta CD) rtęć (Hg) ołów (Pb). Jeżeli zamek nie będzie używany przez dłuższy czas, należy wyjąć baterie.

Kontakt

BURG Lüling GmbH & Co. KG

Volmarsteiner Str. 52
58089 Hagen (Niemcy)
+ 49 (0) 2335 6308-0

info@burg.de
www.burg.de